



Ostbelgien
Cantons de l'Est - Oostkantons

Rapport d'activité 2019

Willkommen in Europas
kraftvollem Garten.

Bienvenue dans
le surprenant jardin
de l'Europe.

Welkom in de ruige
tuin van Europa.







SOMMAIRE

1. Avant-propos	4
2. Destination Cantons de l'Est	6
3. Randonnée dans les Cantons de l'Est	10
4. Cantons de l'Est – Destination Vélo	16
5. Chiffres	18
6. Marketing	24
7. Organes	38
6. Mandats	49
7. Personnel	50

AVANT-PROPOS

MIEUX ECOUTER LE SECTEUR PRIVE DU TOURISME

Cet objectif a motivé les travaux préparatoires des deux dernières années pour la création d'une association sans buts lucratifs (asbl). L'ASBL Agence du Tourisme des Cantons de l'Est poursuit les mêmes missions que la Fondation, à savoir le marketing pour la destination et le développement de produits touristiques dans les Cantons de l'Est. Rien a changé, sauf la prise des décisions !

En effet, en plus des 11 communes affiliées et de leurs associations touristiques, 137 opérateurs privés du tourisme ont adhéré à l'Agence en tant que membres effectifs pour décider activement des mesures à prendre afin de promouvoir de façon adéquate la région de vacances des Cantons de l'Est ! Sans oublier que les bases du développement touristique actuel ont été établies dans le temps par les syndicats d'initiative qui, aujourd'hui, poursuivent leur rôle important en tant

que conseillers de l'Agence du Tourisme. Bien évidemment, les accords avec la Région wallonne, la Province de Liège et les organismes transfrontaliers restent en vigueur !

Bien que l'année 2019 a avant tout été marquée par le passage administratif et juridique de la Fondation à l'Asbl, les missions et projets n'ont pas été en rade. Ainsi, l'amélioration de la qualité des infrastructures pour la randonnée par l'introduction des points-nœuds et l'extension du réseau VTT au nord des Cantons de l'Est ont été au centre des préoccupations en 2019. Par ailleurs, cette année toutes les dispositions ont été prises pour accueillir deux itinéraires-phares, l'un pour la randonnée et l'autre pour le VTT (le Stoneman Arduenna) sur nos terres, tous deux sont indéniablement porteurs du développement touristique futur des Cantons de l'Est. En termes de

marketing, la visibilité des Cantons de l'Est a encore pu être intensifiée et accrue, ce qui dynamise la marque sur une grande échelle.

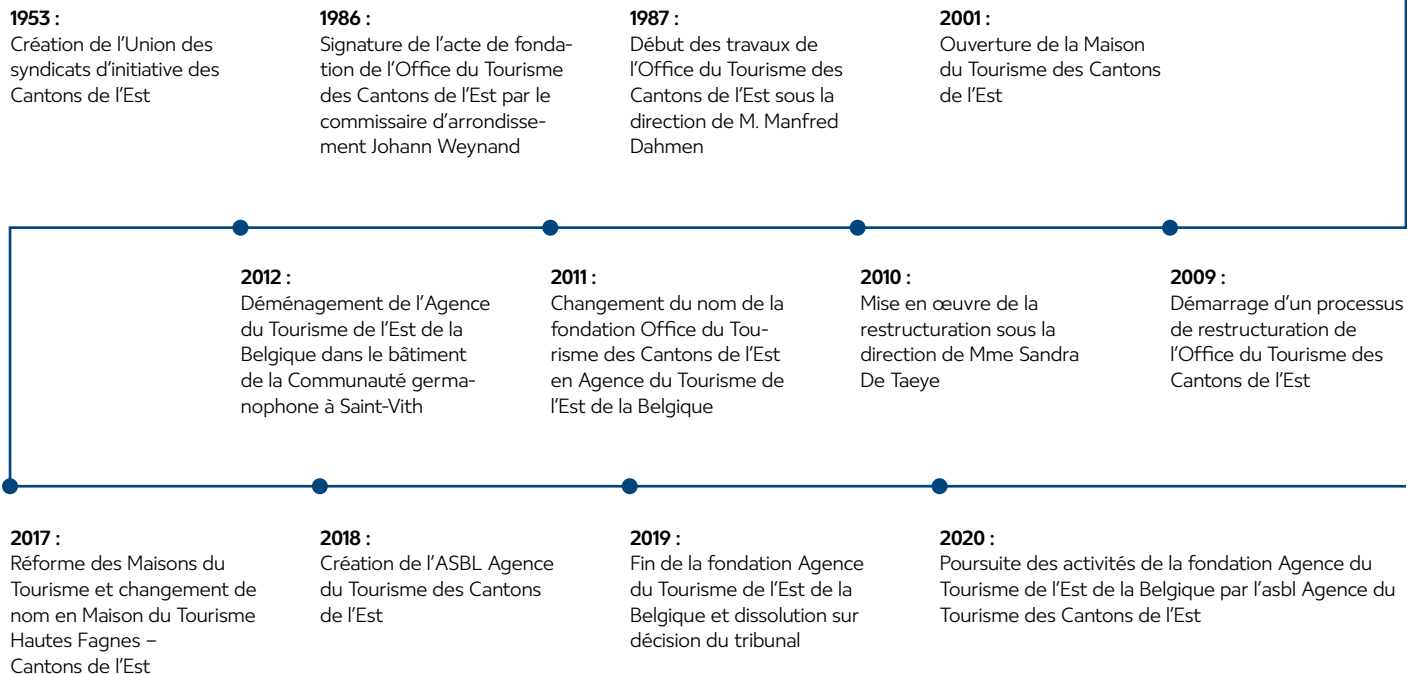
Découvrez par vous-même cette évolution positive !

Je vous souhaite une agréable lecture,

Sandra DE TAEYE
Directrice



HISTORIQUE



DESTINATION CANTONS DE L'EST

Bienvenue dans le surprenant jardin de l'Europe



UNE MARQUE FORTE POUR LA RÉGION

La clé de réussite pour devenir une destination de vacances, c'est de créer une identité authentique et devenir une marque qui mette l'accent sur le caractère unique de la région. Celle-ci doit aussi bien inciter les habitants des Cantons de l'Est à se profiler en tant qu'ambassadeurs de leur région, qu'interpeler les groupes touristiques cibles.

Les premières mesures de création d'un slogan publicitaire (un „claim“) et d'une image de marque ont commencé en 2018. L'image de marque („Corporate Identity“) et le slogan „Bienvenue dans le surprenant jardin de l'Europe“ ont été concrétisés, et mis en place, en 2019. L'objectif des critères de conception et de communication est de dépeindre une image facilement reconnaissable, claire, de la région.

Par conséquent, cette nouvelle ligne graphique et le langage visuel ont été transposés sur tous les canaux de communication de l'ATCE : l'aspect uniforme va du site internet aux éditions papier en passant par le stand de foire et la tenue des employés lorsqu'ils sont en représentation publique.

Dans le cadre du renouvellement de l'image de marque, les vitrines et l'aménagement intérieur de la Maison du Tourisme Hautes Fagnes – Cantons de l'Est, structure d'accueil gérée par l'Agence du Tourisme des Cantons de l'Est, ont été adaptés.

COMMUNICATION DIGITALE EN CONSTANTE PROGRESSION

Le site internet et les canaux sociaux ont été revus et réaménagés en 2019. Depuis le lancement du nouveau site internet www.ostbelgien.eu en 2016, le nombre de visiteurs a augmenté de 124% (632.000 internautes). Rien qu'en comparant avec l'année dernière, l'année 2019 comptabilise à elle toute seule une augmentation de 28%.

L'adaptation du site aux appareils mobiles a joué un grand rôle dans la progression du site, dans la mesure où celui-ci est consulté à 61% par smartphone ou tablette. Globalement, le nombre d'utilisateurs de smartphone a augmenté de 363% depuis le démarrage du site actuel (318.000 en 2019).

En hiver, et surtout en cas de bonnes conditions d'enneigement, le site internet est particulièrement bien fréquenté. Entre le 1er janvier et le 31 mars 2019, il y a eu une augmentation de 40,68% par rapport à la même période l'année précédente. Le meilleur jour a été le 2 février 2019 avec 8.881 visiteurs (meilleur jour en 2018 : le 11 février avec 5.934 visiteurs).

La rubrique „événements” est plus utilisée par les internautes germanophones que par les francophones et néerlandophones. Son contenu est régulièrement alimenté et actualisé. A côté des nombreuses possibilités techniques offertes notamment aux partenaires touristiques (p.ex. établir des listes personnalisées par commune ou par thème et les sauvegarder et/ou imprimer en format PDF), certains médias, dont le journal GrenzEcho, l'utilisent pour informer leurs lecteurs des offres et événements prévus le weekend à venir.

EXTENSION À LA VERSION DE LANGUE ANGLAISE

Afin de répondre à l'internationalisation du marché et de détenir des offres adaptées, notamment lors des salons et foires, il a été décidé de traduire certaines rubriques du site internet www.ostbelgien.eu en anglais.

L'offre touristique des Cantons de l'Est peut ainsi toucher un public de 340 millions d'anglophones et d'1,5 milliards de gens qui parlent l'anglais. La portée du site web en est ainsi décuplée.

De cette manière, la visibilité des Cantons de l'Est dans les moteurs de recherche (surtout google) s'est considérablement accrue grâce aux mots-clés disponibles en anglais. En augmentant la visibilité et le public cible, le potentiel marketing global du site et de l'offre touristique est fortement multiplié.

Fin 2019, les deux rubriques principales du site, à savoir la randonnée à pied et le cyclisme, ont été traduites en anglais. Pour fin mars 2020, la traduction s'étendra aux lieux d'excursions, hébergements et forfaits de voyages.

MEILLEURE VISIBILITÉ POUR LES PARTENAIRES DE L'AGENCE DU TOURISME DES CANTONS DE L'EST

De gros efforts ont été faits, depuis le lancement du nouveau site internet en 2016, en matière de vitesse de téléchargement ; il s'agit notamment de la page d'accueil qui se charge cinq fois plus vite qu'au début. D'autres modifications ont également été apportées au site, à savoir :

- la mise en place d'un moteur de recherche pour améliorer la visibilité des lieux d'excursion, des hébergements et des routes touristiques.
- un accès plus rapide aux pages grâce à un système de raccourcis
- un affinement de la visibilité des hébergements.

La digitalisation impose des défis majeurs au secteur du tourisme. Le comportement des touristes a considérablement changé depuis le développement des réservations en ligne, des portails d'évaluation, l'évolution des appareils mobiles, etc. L'Agence du Tourisme des Cantons de l'Est agit en conséquence en adaptant sa manière de communiquer et en développant des produits innovants.

VISITES VIRTUELLES

Dans le cadre du projet „tableaux panoramiques” (voir rubrique „Randonnée dans les Cantons de l'Est” p. 13), la rubrique „Visites virtuelles” du site internet s'est fortement enrichie. Elle propose en effet des tableaux panoramiques virtuels (en partie en format 360°) et une carte interactive qui montre les „POI” (lieux d'excursions). De simples clics permettent aux utilisateurs d'aller plus en profondeur dans leurs recherches d'infos sur les thématiques. Ces visites virtuelles permettent aux touristes d'avoir à l'avance un avant-goût de ce qu'ils vont découvrir sur place. D'un autre point de vue, les habitants de la région peuvent eux aussi, grâce à ces panneaux, apprendre à mieux connaître leur propre région.



PROJET INTERREG V-A „TOURISME DIGITAL POUR LA GRANDE RÉGION“

En 2019, l'accent a été mis sur l'approfondissement des résultats de l'„étude de marché en ligne“ pour le développement d'une stratégie de contenu. Des manuels de communication ont été créés pour permettre une approche ciblée des différents groupes-cibles.

Dans ce cadre a eu lieu le 3 avril 2019 à Eupen, lors de la Conférence régionale, le premier workshop sur le thème „Stratégie de contenu et communication“. Celui-ci était organisé en collaboration avec l'Agence Netzvitamine de Hamburg (All.).

RANDONNÉE DANS LES CANTONS DE L'EST



La tendance à la proximité et à l'activité dans la nature s'est renforcée. La randonnée continue donc à être une des activités de loisirs préférées dans les Cantons de l'Est.

Le positionnement des Cantons de l'Est en tant que destination par excellence de la randonnée a encore été renforcé en 2019. En effet, le large réseau de sentiers de randonnée sert de base au développement de randonnées à thème, ainsi qu'à l'élaboration d'un premier sentier-phare dans les Cantons de l'Est.

NOUVEAU BALISAGE SELON LE SYSTÈME DES POINTS-NOEUDS

Au printemps 2019, une première phase de balisage sur le terrain a été réalisée sur base du réseau virtuel déjà existant depuis 2016. Il s'agit de près de 900 km de sentiers de balade sur le territoire des 5 communes germanophones du sud des Cantons de l'Est.

La planification du balisage et le développement d'un module de gestion des itinéraires ont été financés par le programme LEADER 2014-2020. Le but du projet est de rendre visible sur le terrain le réseau digital de promenade, afin de permettre aux randonneurs de mieux s'orienter.

L'ouverture officielle a eu lieu le 15 septembre 2019 à Manderfeld. Des représentants de la presse régionale et des politiciens ont assisté à la cérémonie d'inauguration. Pour l'occasion, un rallye-photos a été organisé, sur base du réseau des points-nœuds autour de Manderfeld. Le module en ligne développé pour l'occasion, avec un correcteur automatique des réponses reçues, pourra aussi être utilisé pour mener d'autres actions de ce type dans le futur.

Afin de disposer d'un réseau complet et unique pour toute la Communauté germanophone, un balisage est prévu pour les 4 communes germanophones du nord des Cantons de l'Est, ce qui représente 450 km de sentiers supplémentaires balisés selon le système des points-nœuds.

Les 2 communes francophones de Malmedy et Waimes ont réorganisé leurs 45 boucles de promenades selon un nouveau balisage.

En rapport avec ce nouveau balisage, l'Agence du Tourisme des Cantons de l'Est a développé un nouveau fond de carte, en collaboration avec l'Institut National Géographique pour mieux s'adapter à la figuration des sentiers selon les points-nœuds.

Les balades de rêves ont elles aussi été adaptées au système des points-nœuds et une nouvelle édition de la brochure est parue.

UN NOUVEAU SENTIER-PHARE POUR LA RÉGION

Un nouveau sentier-phare devrait être créé, dans le cadre du projet Interreg Euregio Meuse Rhin „RANDO-M“. Il devrait, d'ici 2021, se connecter au sentier allemand du „Eifelsteig“. Pour la réalisation de ce „top trail“, un budget global de 795.861,62 € a été alloué, dont 50 % sont cofinancés par l'Union Européenne. La Communauté germanophone a également injecté la somme de 195.000 € dans ce projet pour l'infrastructure. Une première phase décisive a commencé en 2019 avec la définition d'un itinéraire provisoire, sur base d'une analyse SWOT. La mise en œuvre du projet a commencé par la préparation d'un appel d'offres d'expertise de trajet, de balisage et de mise en scène du paysage. Dans le cadre d'acquisition de compétences, le chef de projet a participé à un symposium de la randonnée à Kitzbühel (Autriche) le 21.11.2019. La participation à ce séminaire spécialisé a permis de prendre connaissance d'informations précieuses concernant la certification des établissements de randonnée et les attentes du public.





LES SENTIERS DE GRANDE RANDONNÉE (GR) DANS LES CANTONS DE L'EST

L'Agence du Tourisme des Cantons de l'Est propose des voyages forfaitaires pour les randonneurs et les cyclistes. Après un contrôle du Ministère économique, les intérêts marketing des partenaires et de l'Agence du Tourisme des Cantons de l'Est ont été évalués et les conditions de vente retravaillées. Un arrêt des ventes des forfaits pendant 3 mois a entraîné une baisse inévitable du chiffre d'affaire. L'avis des établissements partenaires est clair, ils souhaitent la poursuite de l'organisation et de la vente de ces voyages connus sous l'appellation „Randonnées sans bagages“.

LES PANNEAUX PANORAMIQUES METTENT EN SCÈNE LES PAYSAGES DES CANTONS DE L'EST

Pour agrémenter l'attractivité des sentiers de promenades à pied et à vélo dans les Cantons de l'Est, plusieurs panneaux panoramiques ont été installés aux endroits suivants : deux à Eupen, un à Holzheim, un à Rocherath-Krinkelt, un à Medell et enfin un à Malmedy. Les visiteurs y apprennent des faits significatifs au sujet de l'histoire, de la nature et de la culture des Cantons de l'Est. Plusieurs panneaux sont encore prévus dans les autres communes des Cantons de l'Est. Ces panneaux sont financés par des fonds Leader. L'objectif de ce projet est la création d'un produit touristique indépendant qui serve de fil rouge pour faire voyager les gens dans toute la région. Le concept a été présenté à la presse le 25.07.2019. Ces panneaux sont en outre expliqués sur le site internet www.ostbelgien.eu dans la rubrique „Visites virtuelles“ (voir Destination Cantons de l'Est, p. 8).

CANTONS DE L'EST - DESTINATION VÉLO

Pédaler dans la nature est une tendance très à la mode. C'est pour cela que le cyclisme a tellement augmenté ces dernières années dans la région. Le développement de la technique en matière de vélo à assistance électrique offre une accessibilité à tous à notre région accidentée.

L'expansion qualitative et quantitative des offres pour les cyclistes de loisirs, les cyclotouristes et vététistes a permis à la région de vacances des Cantons de l'Est de se profiler en tant que destination cycliste attractive.

LE SENTIER CYCLABLE DE LA VENNBahn – UN PROJET-PHARE POUR LES CANTONS DE L'EST

Le sentier RAVeL de la Vennbahn reste toujours un projet-phare pour la région. Il est apprécié aussi bien par les habitants de la région que par les touristes. La qualité du sentier cyclable de la Vennbahn a été attestée plusieurs fois par des récompenses internationales.

Afin de continuer à répondre aux meilleures normes de qualité et de faire avancer le développement continu du produit, un bureau transnational de coordination a été créé entre l'Allemagne, la Belgique et le Luxembourg. L'objectif est de garantir la commercialisation du sentier et de contrôler que l'infrastructure évolue selon les attentes du public. Le chef de projet a été formé en tant que représentant régional de l'ADFC. Pour rafraîchir ses acquis, il a participé en octobre 2019 à un congrès ADFC sur le cyclisme à Duisburg (All.). La Vennbahn a en outre été désignée une fois de plus comme exemple de „Best Practice” lors d'un congrès européen de l'“European Greenways Association” à Dungarvan (Irlande).



Le site internet quadrilingue est le principal outil de promotion et de communication de la Vennbahn. En octobre, une version retravaillée du site internet a été mise en ligne. L'objectif principal du remaniement du site était de faciliter l'utilisation du site grâce à une interface moderne et des améliorations techniques dans le „backend“. La principale caractéristique est l'insertion de plus de courtes séquences vidéo sur la Vennbahn et le développement d'un contenu stratégique.



STONEMAN¹ ARDUENNA - UN NOUVEAU PRODUIT ACCROCHEUR POUR LES CANTONS DE L'EST

Posée en 2018, la candidature des Cantons de l'Est a été confirmée en 2019 : le seul Stoneman belge sera dans les Cantons de l'Est. En septembre 2019, Mme la Ministre Weykmans, Ministre du Tourisme de la Communauté germanophone de Belgique, a signé la déclaration d'intention du Stoneman Arduenna avec l'organisme Stoneman International.

En automne 2019, les Communes et Administrations des Eaux et Forêts ont signé les autorisations quant au tracé. Une analyse du circuit a été réalisée en décembre 2019, afin de déterminer le profil exact du tracé, ainsi que la nature des sols des sentiers utilisés sur le parcours.

Afin de promouvoir le Stoneman Arduenna, un shooting photo a ensuite eu lieu et une première version du site officiel Stoneman Arduenna a été mise en ligne à la mi-novembre.

L'inauguration est prévue en 2020.

¹ L'ancien champion VTT Roland Stauder avait fondé le concept international du Stoneman, un challenge international qui combine sport et nature. Il n'y a qu'un seul Stoneman par pays.

NOUVEAU BALISAGE DU RÉSEAU CYCLABLE

Le nouveau balisage du réseau cyclable s'est poursuivi en 2019. Celui-ci est prévu en 3 phases par la Province de Liège sous l'accompagnement de l'Agence du Tourisme. Les communes de Lontzen et au nord de La Calamine, ainsi que Bütgenbach, Büllingen, Waimes et Amel bénéficient à ce jour du nouveau balisage.

La carte VéloTour est actualisée au fur et à mesure de l'avancement du travail, 2 versions gratuites ont déjà été éditées. Le planificateur d'itinéraires en ligne et le module de management sont actualisés eux aussi en parallèle.

UN RÉSEAU VTT GÉNÉRALISÉ POUR LES CANTONS DE L'EST

Dans le cadre de la coordination du projet Leader Nord, le développement d'un réseau VTT étendu et transfrontalier est prévu pour la partie nord des Cantons de l'Est. Les communes sont en charge de créer 3 boucles pour vététistes.

Afin d'avoir une vision globale et objective du réseau envisagé, un expert a été envoyé sur place en août 2019. Celui-ci s'est penché sur les aspects suivants : la sécurité, la préservation de la nature, les éventualités de conflits entre utilisateurs et la valeur générale des tracés. De ses conclusions ressortent deux groupes-cibles qui pourraient s'intéresser au réseau pour autant que celui-ci respecte leurs attentes. Il s'agit premièrement des vététistes „à la journée” qui recherchent des parcours balisés, sur terrain stabilisé, des sportifs amateurs friands de contacts avec la nature. L'autre groupe se reconnaît sous l'appellation „AMEN” (All Mountain and ENduro) qui recherche, outre la proximité à la nature, l'aventure, l'endurance et la technique. Ces vététistes exigent des circuits techniques sur terrains accidentés au cœur de la nature. Au cas où leurs attentes respectives ne sont pas rencontrées, une canalisation de ce public sur le réseau VTT ne peut être garantie.

L'expert en a conclu positivement par rapport au réseau prévu, le nombre important de sentiers singletrails et leur haut niveau de qualité devraient répondre aux attentes des 2 groupes cibles.

Le réseau a été présenté à l'Administration des Eaux et Forêts compétente pour approbation. Sa décision définitive n'a pas encore été rendue.

CHIFFRES

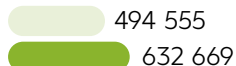
A. www.ostbelgien.eu

Comparaison 2019 vs. 2018

(Source: Google Analytics)

● 2018
● 2019

Utilisateurs **+27,93%**



Séances **+26,22%**



Nombre de pages ouvertes **+2.01%**

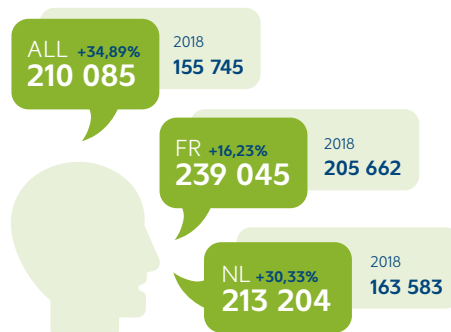


Durée moyenne de séances **+17,82%**



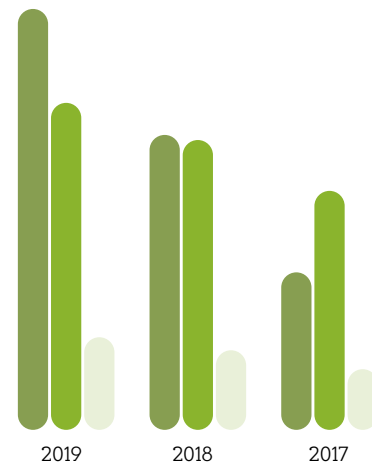
Utilisateurs selon leur langue (ALL/FR/NL)

(Source : Google Analytics)



Utilisateurs suivant support d'accès 2017-2019

- Appareils mobiles
- Ordinateurs
- Tablettes



Appareils mobiles
34,11% → 44,35% → **50,17%**

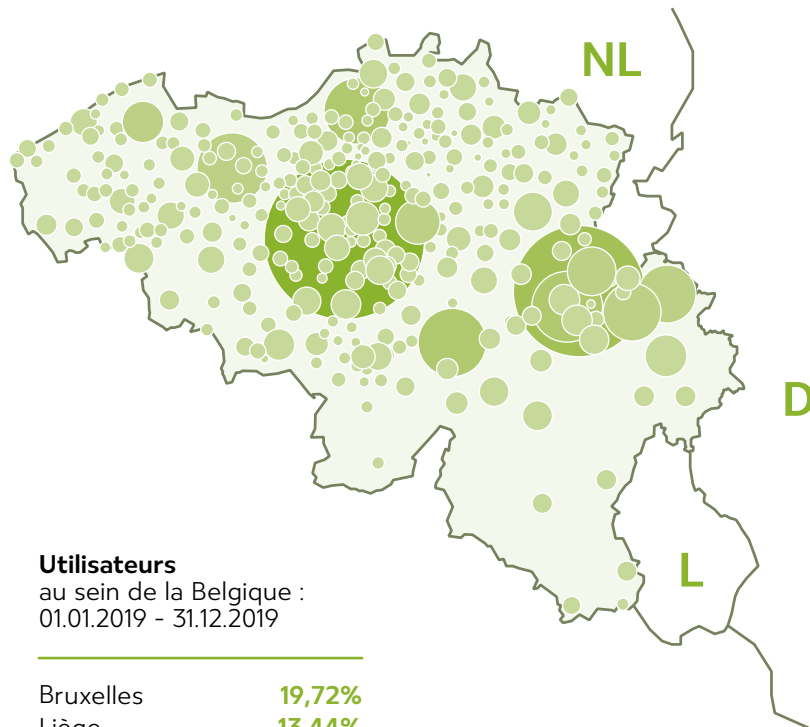
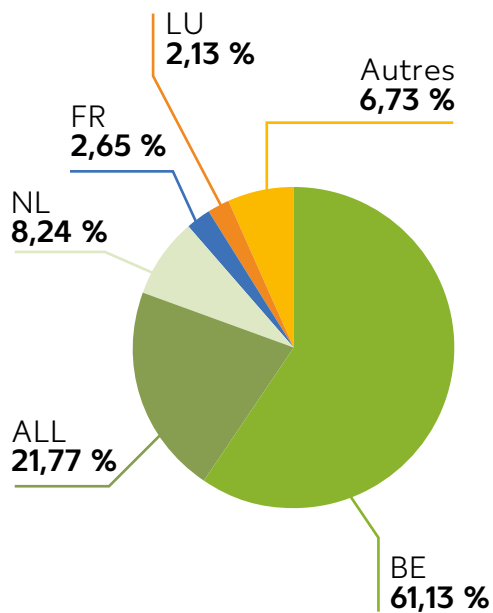
Ordinateurs
51,94% → 43,51% → **38,87%**

Tablettes
13,95% → 12,14% → **10,96%**

Origine des utilisateurs

2019

● Belgique	61,13%
● Allemagne	21,77%
● Pays-Bas	8,24%
● France	2,65%
● Luxembourg	2,13%
● Autres	6,73%

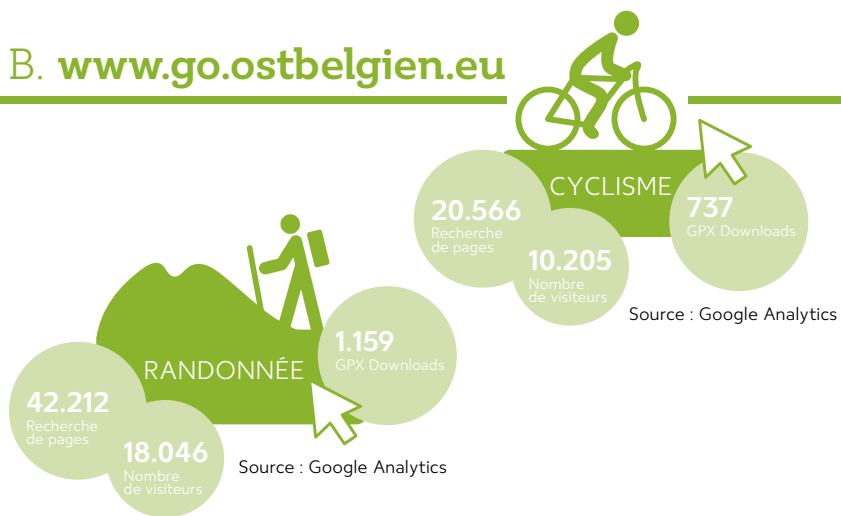


Utilisateurs

au sein de la Belgique :
01.01.2019 - 31.12.2019

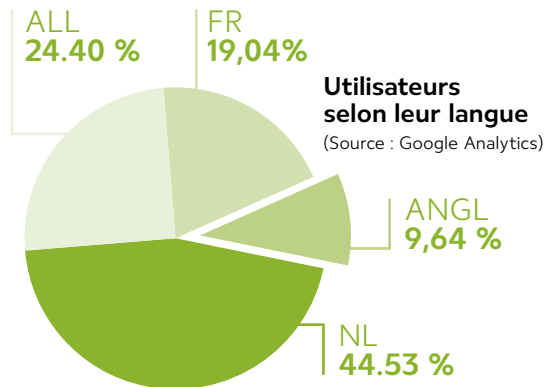
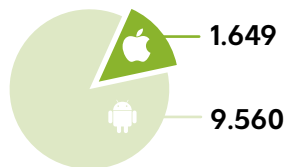
Bruxelles	19,72%
Liège	13,44%
Anvers	5,43%
Namur	3,66%
Gent	3,49%
Seraing	2,88%
Verviers	2,76%
Herstal	2,55%
Eupen	2,31%

B. www.go.ostbelgien.eu



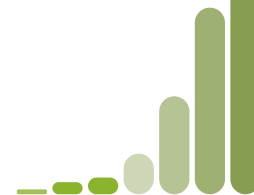
App go.ostbelgien.eu
Downloads (chiffre global)
11.209

(Source : Nodemapp)



Origine des utilisateurs

Belgique	19.591
Allemagne	3.964
Pays-Bas	2.080
USA	861
Luxembourg	355
France	256
Grande Bretagne	103

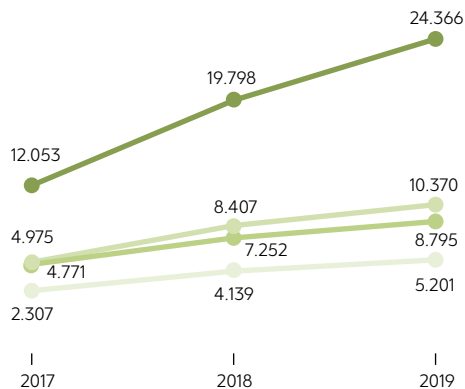


C. Médias sociaux



Abonnés Facebook (31/12/2019)

● ALL ● NL
● FR ● Total



Youtube

Durée de visionnage (en heures)

404 → +30% → **526**

Recherches

16.545 → +23% → **20.387**

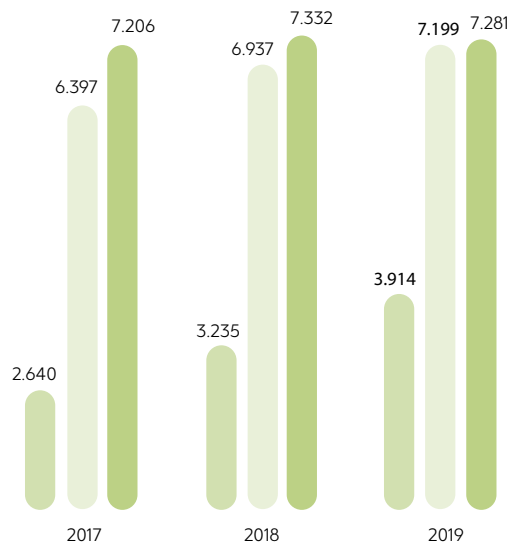
D. Newsletter

Newsletters, campagnes et communiqués de presse (total)

Campagnes envoyées	136
Mails envoyés	171.974
Taux de distribution (+0,10%)	99,4%
Taux d'ouverture (+1,9%)	64.155 (37,5%)
Taux de clics (+0,3%)	14.071 (8,2%)
Taux de désabonnement (status quo)	741 (0,4%)
Taux de rebond (Bounce rate) (-0,10%)	1.115 (0,6%)

Evolution des abonnés

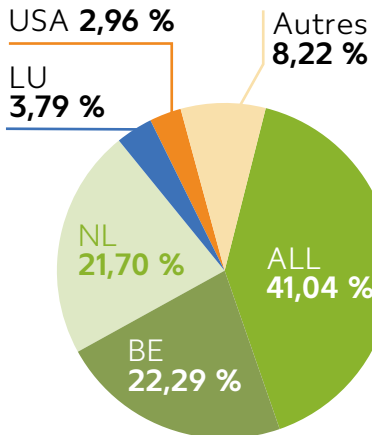
● ALL
● NL
● FR



Utilisateurs : 56.504
Nombre global de séances : 76.044

Origine des utilisateurs 2019

● Allemagne	41,04%
● Belgique	22,29%
● Pays-Bas	21,70%
● Luxembourg	3,79%
● USA	2,96%
● Autres	8,22%



1.450 km de sentiers de promenades



5 sentiers GR

(Sentiers de Grande Randonnée)
GR 5, GR 56, GR 15, GR 573, GR 563

26 balades de rêve

250 km

de sentiers RAVeL

125 km

est la longueur
du sentier RAVeL Vennbahn.
205.704 utilisateurs



850 km

de sentiers cyclables sur routes peu fréquentées

480 km de sentiers VTT

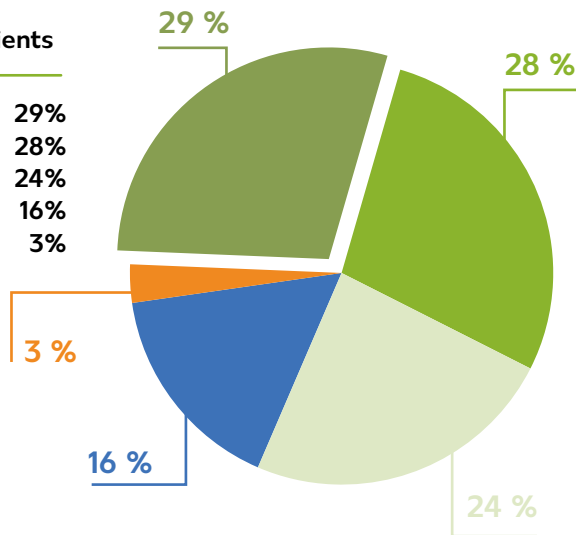
F. Voyages à pied et à vélo sans bagages

	Rando	Vélo
Voyages réservés	38	20
Nombre de personnes	92	77
Durée moyenne du voyage	<4 jours	4-7 jours
Prix moyen du voyage (par pers.)	376 €	340 €

(Source : ATCE)

Origine des clients

Flandres	29%
Wallonie	28%
Allemagne	24%
Pays-Bas	16%
Luxembourg	3%



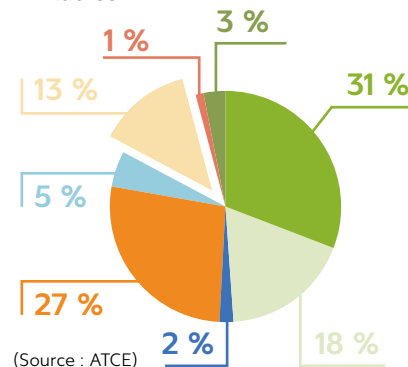
(Source : ATCE)

G. Maison du Tourisme Hautes Fagnes - Cantons de l'Est

Nombre de visiteurs **37.889**
 Nombre de prises de contact **49.344**

Visiteurs selon leur origine

BE - Wallonie	31%
BE - Flandres	18%
BE - Bruxelles capitale	2%
Pays-Bas	27%
France	5%
Allemagne	13%
Grande Bretagne	1%
Autres	3%



(Source : ATCE)

MARKETING

PUBLICATIONS

Les publications de l'Agence du Tourisme des Cantons de l'Est sont régulièrement actualisées et rééditées. Toutes sont disponibles sur la boutique en ligne, à télécharger ou à commander en version papier. Elles sont également distribuées par les bureaux d'information touristique, les établissements partenaires et lors des salons et événements publics.



Catalogue des vacances 2020

Hébergements, lieux d'excursion et événements majeurs. Edité avec une carte routière des Cantons de l'Est (détachable).

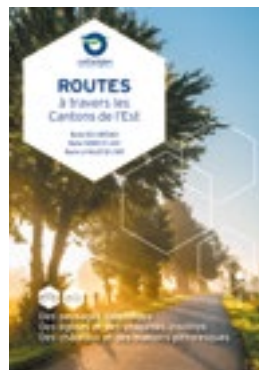
- All. / Angl.
- Fr./ NI.



GO Nature – Les Hautes Fagnes

Tout ce qu'il faut savoir au sujet de la Réserve naturelle, des infos sur les sentiers de promenades et balades guidées, ainsi que l'offre globale des loisirs dans les Hautes Fagnes. Avec une carte détachable.

- All.
- Fr.
- NI.



Routes à travers les Cantons de l'Est

3 routes, 3 thèmes, 1 destination de voyage. Paysages variés, églises et chapelles, châteaux et maisons de maître.

- All.
- Fr.
- NI.



Balades de rêve

Au fil de l'eau, en forêt et sur les crêtes

26 circuits en boucle dans les Cantons de l'Est. Balades d'1/2 à 1 journée. Avec cartes, profils et descriptions des itinéraires.

- All.
- Fr.
- NI.



Kids on tour – Balades à pied et à vélo avec les enfants

Activités ludiques et aventureuses pour les familles avec enfants.

- All.
- Fr.
- NI.



Dépliant Vennbahn

A vélo sans frontière sur un des plus longs sentiers RAVEl d'Europe. Nature, ambiance transfrontalière et histoire de la Vennbahn.

- All./Angl.
- Fr./NI.



Les Sentiers GR des Cantons de l'Est

Carte avec offres forfaitaires des voyages „Randonnées sans bagages“ avec réseau des Sentiers de Grande Randonnée (GR).

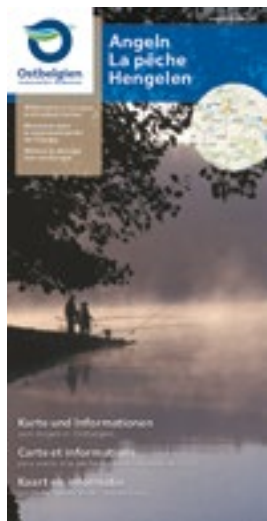
- All.
- Fr.
- NI.



Ovelo – A vélo avec le système des points-nœuds des Cantons de l’Est

8 propositions d’itinéraires
de 31 à 48 km. Avec cartes,
descriptifs et informations
pratiques.

- All.
- Fr.
- NL.



Dépliant pêche

Tout ce qu’il faut savoir sur le
thème de la pêche : les rivières
où l’on peut pêcher, les permis
et périodes de pêche, ... Les
zones de pêche sont répertoriées
géographiquement sur
une carte.

- All. / Fr. / NL.



Carte des sports d’hiver

Dépliant reprenant tous les
centres de sports d’hiver,
répertoriés géographiquement
sur une carte.

- All. / Fr. / NL.



Malmedy – itinéraire de la mémoire

Tour (à pied) à la découverte des richesses historiques et culturelles de la ville de Malmedy.

- All.
- Fr.
- NI.
- Angl.



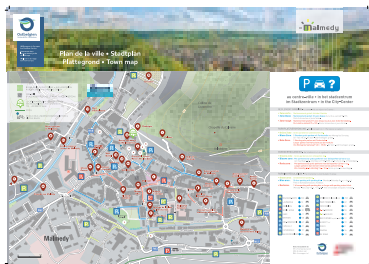
Postkartenset „Ostbelgien“
Set de cartes postales “Cantons de l’Est”
Briefkaartenset „Oostkantons”

NOUVEAU :

Plan de la ville de Malmedy

Nouvelle publication sous forme de sous-main. Edition : 350 tirages de carnets de 50 pages. Sur la face avant de chaque page : le plan de la ville avec ses curiosités, les parkings, les stations de recharge pour voitures électriques et points de location d’e-bike. Sur le verso : Explication des sites à visiter avec photos.

- All. / Fr. / NI.



NOUVEAU :

Une série de cartes postales pour faire connaître le côté unique de notre région dans le monde

Selon la nouvelle image de marque et avec son slogan, l’Agence du Tourisme a édité une série de photos de qualité sous forme de cartes postales. Disponibles sur le webshop et dans les infrastructures d’accueil touristique de la région.

PUBLICITÉS SELON LES MARCHÉS-CIBLES

MARCHÉ GERMANOPHONE

Présences en foires

12.-13.1.2019 : **Fahrrad- und Erlebnisreisen à Stuttgart (All.)**, 40.000 visiteurs, salon professionnel du cyclisme, public cible : Baden-Württemberg et Bavière.

6.-10.3.2019 : **Foire Internationale du Tourisme ITB à Berlin (All.)**, 110.000 visiteurs, public cible : international.

17.3.2019 : **ADFC Radreisemesse in Bonn (All.)**, 8.000 visiteurs, salon professionnel du cyclisme, public cible : Rhin-Sieg, Rhin-Erft, Rhénanie-Palatinat.

6.-8.9.2019 : **TourNatur à Dusseldorf (All.)**, 46.000 visiteurs, foire professionnelle du cyclisme et de la randonnée, public cible : Rhénanie-du-Nord – Westphalie.

Annonces/Publireportages

Nationalpark Guide

Publireportage d'1 page sur le thème du nouveau balisage du réseau Vélo-Tour. Edition et tirage : 1x/an, 105.000 ex. Public cible : région de Montjoie, Eifel du Nord et Rureifel; distribution du guide par les prestataires touristiques et structures-partenaires.

Euregio Freizeit Guide

Publireportage d'1 page sur le thème du cyclisme. Les bons plans „excursions“ dans l'Euregio Meuse Rhin avec des offres d'activités artistiques, culturelles, de loisirs, de bien-être (Wellness) de sports et sur l'histoire. Publication et édition : en juillet, 8.000 ex. Public cible : région d' Aix-la-Chapelle et Cantons de l'Est.

Wandermagazin – Die schönsten Radwege

Insertion d'une page avec présentation d'un bon plan pour un tour sur le RAVeL Vennbahn (cartographie et insertion dans le guide en ligne incluses).

Suppléments du quotidien „Westdeutsche Zeitung“

Public cible : Rhénanie-du-Nord – Westphalie.

- **„Unterwegs“**

Publireportage d'une page sur le thème de la Vennbahn + 1 moi d'insertion pendant le printemps dans le magazine digital.

(<https://sonderthemen.WZ.de/unterwegs>).

Reportage d'une page sur le thème du cyclisme sur le réseau des points-nœuds; automne. Edition : mars & septembre/octobre, tirage : 101.459 ex.

- **„Freizeit“**

Annonce d'une page sur le thème „Randonnée dans les Cantons de l'Est“. Edition : juin, tirage : 123.752 ex.

Suppléments du quotidien „Aachener Zeitung“ & „Aachener Nachrichten“

Public cible : région d'Aix-la-Chapelle, Düren, Heinsberg et les régions limitrophes en Belgique et aux Pays-Bas.

- **„Belgienmagazin“**

Annonce d'une page sur l'image de marque „Ostbelgien“ + randonnée + 1 page sur le thème du réseau points-nœuds de la randonnée (publication en ligne incluse). Edition : avril & septembre, tirage : 110.000 ex.

- **„Unser Sommer“**

Publication d'une page sur le thème „Randonnée selon les points-nœuds et cyclisme dans les Cantons de l'Est“. Edition : juillet, tirage : 110.000 ex.

Magazine „Bike & Travel“

Publication d'une page + 2 pages de textes rédactionnels sur la thématique de la Vennbahn. Edition : 6x/an, tirage : 45.000 ex.

Wanderlust

Annonce d'une page. Edition : 6x/an, tirage : 53.250 ex.

BoW (Best of Wandern) Land & Berge

Texte rédactionnel d'une page sur le thème du nouveau réseau de la randonnée. Edition : 6x/an, tirage : 55.000 ex. Public cible : Allemagne, Suisse et Autriche.

BoW RegioPanorama

Une édition spéciale du magazine de la randonnée en encart dans „Land & Berge“. Rédactionnel d'une page sur le marché de la céramique à Raeren + bons plans promenades.

Wandermagazin – Europas schönste Wanderwege

Supplément de l'édition „automne“ du magazine de la randonnée. Tirage : 60.000 ex. Public cible : Allemagne, Suisse et Autriche.

Dumont Bildatlas

Public cible : Allemagne. Magazine de voyage pour l'Eifel. Tirage : 13.000 ex.

Publication de l'Association „Eifelvereins“

Public cible : Membres de l'Association Eifelverein. Environ 28.000 abonnés.

- **„Die Eifel“**
Annonce de 4 pages dans le journal des membres.
Edition : août.
- **Eifeljahrbuch 2019**
Annonce d'une page. Edition : 1x/an.





Coopération avec „Best of Wandern“ (BoW)

Coopération entre 12 régions européennes sous la marque „Best of Wandern“.

Les actions de marketing sont :

- Mise en place d'un centre de test à la Maison du Tourisme Hautes Fagnes – Cantons de l'Est à Malmedy
- Présentation dans le magazine BoW (50.000 ex)
- Présentation sur le site internet Best of Wandern avec page propre pour les Cantons de l'Est : bons plans rando, actualités de la région et galerie de photos
- Présentation sur BoW-Alpregio
- Utilisation libre des photos prises lors d'un shooting BoW
- Publications rédactionnelles, dans lesquelles une seule région est mise en avant
- Intégration sur les roll-up de tous les centres de tests régionaux (carte de vue d'ensemble)
- Possibilité d'afficher nos propres publications dans les centres de tests des autres régions
- Intégration à la Foire TourNatur à Düsseldorf en septembre 2019
- Intégration à une campagne de la randonnée en juin : avec la blogueuse Janett Schindler – „Teilzeitreisende“
- Jeu du calendrier de l'Avent

Rapport médiatique

18.1.2019 :

Aachener Zeitung/Aachener Nachrichten : Fascination des Hautes Fagnes

21.1.2019 :

GrenzEcho : Tourisme de mémoire à la gare de Herbesthal

28.1.2019 :

BRF : Un monument en commémoration des enfants juifs

28.1.2019 :

GrenzEcho : Hautes Fagnes, patrimoine culturel wallon le plus apprécié

18.2.2019 :

GrenzEcho : „Stoneman” et tableaux panoramiques, deux nouvelles attractions touristiques

20.2.2019 :

Kurier Journal : L'Agence du Tourisme des Cantons de l'Est affine son profil

29.3.2019 :

GrenzEcho : Les Hautes Fagnes dans le Magazine GEO

3.4.2019 :

Wochenspiegel Monschau : Randonnée avec le système des points-noeuds

27.4.2019 :

GrenzEcho : Le système des points-noeuds prend forme en Communauté germanophone

2.5.2019 :

GrenzEcho : Le film de la SWR mène à une autre Eifel

10.5.2019 :

SWR „Rends-toi dans l'autre Eifel”. L'émission populaire a été diffusée à la suite de recherches approfondies en collaboration avec l'Agence du Tourisme des Cantons de l'Est

24.5.2019 :

GrenzEcho : L'Agence du Tourisme des Cantons de l'Est veut amener plus d'aventuriers (Explorers) dans les Cantons de l'Est

Mai 2019 :

Magazine Bikebild : A côté de la piste

3.6.2019 :

GrenzEcho : Toujours sur le bon chemin dans les Cantons de l'Est

4.6.2019 :

Wochenspiegel : Randonner avec le système des points-noeuds

27.6.2019 :

BRF : L'Agence du Tourisme des Cantons de l'Est innove

29.6.2019 :

GE : L'Agence du Tourisme des Cantons de l'Est innove

25.7.2019 :

BRF : Les paysages des Cantons de l'Est en virtuel

26.7.2019 :

GrenzEcho : Vues incroyables des Cantons de l'Est

6.8.2019 :

GrenzEcho : Le réseau VTT dans le nord de la Communauté germanophone prend forme

8.8.2019 :

Aachener Zeitung/Aachener Nachrichten : En route avec l'App Euregio Grenztouren

12.8.2019 :

BRF : Le bureau de coordination du sentier cyclable „Vennbahn“ se met en place

24.8.2019 :

GrenzEcho : Prendre le sentier RAVeL en considération

9.9.2019 :

GrenzEcho : Se balader à Manderfeld bien regarder et gagner

16.9.2019 :

GrenzEcho : Inauguration officielle du réseau des points-noeuds de la randonnée

23.10.2019 :

Euregio Aktuell : "Stoneman going Belgium"

3.11.2019 :

Die Welt : On parle l'allemand dans l'est de la Belgique. Reportage de Rob Kieffer suite à son voyage de presse

8.11.2019 :

WDR-Servicezeit, cuisiner avec Björn Freitag. Délice outre-frontières : le jambon de Montenu

27.11.2019 :

GrenzEcho : Le jambon de Montenu sur la chaîne WDR

+ 25 reportages dans la presse régionale (Print-Radio-TV) au sujet des bilans touristiques suite aux congés scolaires

Voyages de presse**11. – 12.4.2019 :**

Rob Kieffer pour „Welt am Sonntag“. Article sur les Cantons de l'Est en général. Paru en novembre 2019.

22.6.2019 :

Guido Schweiss-Gerin pour „die Welt/Reisewelt“. Voyage de presse sur la Vennbahn. Article paru le 8 septembre 2019.

21-22.11.2019 :

Josh Reid pour „Forbes“. Voyage de presse sur la Vennbahn.

MARCHÉ FRANCOPHONE

Présences en foires

25.-27.1.2019 : **Tourissima à Lille (F)**; 18.000 visiteurs, public cible : Lille, Pas-de-Calais.

7.-10.2.2019 : **Salon des Vacances à Bruxelles**, 100.000 visiteurs, public cible : Flandre, Bruxelles, Wallonie.

14.-17.2.2019 : **Salon Vert Bleu Soleil à Liège**, 18.000 visiteurs, public cible : Province de Liège.

Annonces/Publireportages

La Libre Belgique + La Dernière Heure.

Campagne crossmédia d'une page (images de la région et rando); publié dans „Essentielle – Outdoor“ (Print), sur dhnet.be et sur lalibre.be. Public cible : lecteurs francophones de journaux/quotidiens. Tirage : 45.000 ex.

Paris-Match Belgique.

Liège à toute allure. ½ page sur le thème des routes à thème. Edition : hebdomadaire, tirage : 77.000 ex. Public cible : Belgique francophone.

Escapades en Wallonie :

½ page de présentation des Cantons de l' Est avec gros-plan sur les Hautes Fagnes. Edition : 1x/an, tirage : 450.000 ex. en 2 versions de langue. Public cible : Belgique francophone et France.

Rapport médiatique

7.1.2019 :

RTL info : Le tourisme wallon se porte bien.

7.1.2019 :

Sudpresse : Les Cantons de l'Est satisfaits du bilan des vacances.

25.1.2019 :

L'Avenir : Les Hautes Fagnes – Un patrimoine naturel d'exception.

28.3.2019 :

Vedia : Trop peu de jours skiabiles cet hiver dans les Cantons de l'Est.

26.4.2019 :

Sudpresse : Un système de points-nœuds pour les randonnées en Communauté germanophone.

2.5.2019 :

RTBF : Un réseau points-nœuds pour les randonneurs dans les Cantons de l'Est.

Novembre 2019 :

Pleine Vie : La Wallonie en plein cœur. Reportage de Jérôme Blin suite à un voyage de presse.

24.11.2019 & 25.11.2019 :

La Grande Balade/ RTL TVI avec Ludovic Daxhelet. Emission appréciée pour ses reportages sur les lieux d'excursion en Belgique. Le tournage a été réalisé en collaboration avec l'Agence du Tourisme des Cantons de l'Est.

Décembre 2019 :

Vivre la Wallonie. Magazine distribué gratuitement en toutes boîtes en Wallonie. Portrait des communes du nord des Cantons de l'Est. Tirage : 125.000 ex.

Voyages de presse

8.6.2019 :

David Raynal et Anne-Isabelle Goarin, Indigo-Mag, Class Tourisme, partir, Miss Konfidentielle, Swing-Féminin et Wevamag sur la thématique de la randonnée dans les Hautes Fagnes.

12.7.2019 :

Jérôme Blin, Magazine Pleine Vie, Voyage de presse sur la thématique de la randonnée dans les Hautes Fagnes.

3.-5.10.2019 :

Voyage de presse dans le cadre des Logis de Belgique. 5 journalistes. Thème : produits régionaux et hébergements.

8.11.2019 :

La Grande Balade/RTL TVI, accompagnement de journalistes dans le cadre de la célèbre émission de la chaîne sur le thème des points-nœuds de la randonnée et sur Malmedy.

MARCHÉ NÉERLANDOPHONE

Présences en foire

20.1.2019 : **Noord-Limburgse-Vakantiebeurs à Hamont-Achel**, 4.500 visiteurs. Public cible : Limbourg belge et néerlandais.

2.-3.2.2019 : **Fiets- en Wandelbeurs à Gent**, 16.000 visiteurs. Public cible : Flandre.

1.-3.3.2019 : **Fiets- en Wandelbeurs à Utrecht (NL)**, 18.000 visiteurs. Public cible : Régions autour d'Utrecht, Amsterdam, La Haye et Rotterdam.

15.-17.3.2019 : **Wallonië in Vlaanderen à Roeselare**, 15.000 visiteurs. Public cible : Flandres Orientales et Occidentales.

28.-29.9.2019 : **Wandelbeurs à Mechelen**, 8.000 visiteurs. Public cible : Bruxelles, Anvers et Flandre Occidentale.

7.-8.12.2019 : **Lowland Photo Festival à Anvers**, 6.000 visiteurs. Public cible : Région d'Anvers.

Annonces/publireportages et campagnes médiatiques

Uit in Wallonië en de Ardennen : ½ page de présentation des Cantons de l'Est avec gros-plan sur les Hautes Fagnes. Edition : 1x/an, tirage : 450.000 ex., en 2 versions de langue. Public cible : Flandre et Pays-bas.

Te Voet (spécial Wallonie). Annonce d'1/5 de page sur le thème des balades de rêve. Public cible : les Pays-Bas.

ANWB E-Bike Fietsen : Annonce d'1/5 de page sur le thème de la Vennbahn. Edition : 150.000 ex. Public cible : les Pays-Bas.

Articles parus

2019 : A_Special Outside, Les Hautes Fagnes – randonner sur le toit de la Belgique. Article paru suite au voyage de presse de Werner Claeys.

30.7.2019 : VRT NWS & online : L'histoire mouvementée de la Vennbahn.

5.8.2019 : Euroreizen.be : Nouveaux panneaux panoramiques dans les Cantons de l'Est.

28.10.2019 : www.ab-magazine.eu : Stoneman Arduenna 2020 dans les Cantons de l'Est

Automne 2019 : Outside : Bikeparks en Wallonie

18.11.2019 : Gourmand Gazette : Découvrir et apprécier les Cantons de l'Est. Rapport de Miet Waes suite à un voyage de presse.

Coopérations particulières

Pasar

Magazine de voyage avec reportages et bons plans, articles sur les nouveaux sentiers de randonnée à pied et à vélo, campings... Campagne cross-média basée sur des annonces, bannières, newsletters et publications Facebook. La campagne cible le marché flamand. Il s'agit de la 7ème année de collaboration avec Pasar, elle s'étend tout au long de l'année. Edition : 11x/an. Tirage : 31.000 ex.

Op Weg

Magazine de trekking pour les randonneurs et cyclistes flamands. Campagne cross-média basée sur des annonces, bannières, newsletters et publications Facebook. Il s'agit de la 7ème année de collaboration avec Pasar, elle s'étend tout au long de l'année. Edition : 6x/an. Tirage : 7.500 ex. Public cible : Flandre.

Service envoi Pasar / Okra / Raak

Promotion de la brochure „Balades de rêve“

- Pasar : Magazine de voyage. Edition : 10x/an, tirage : 31.000 ex.
- Okra : Edition : 10x/an, tirage : 157.000 ex. Public cible : 60+
- Raak : Edition : 10x/an, tirage : 45.000 ex. Public cible : 45+

Grande.be (site internet) :

Le plus grand portail de voyage de Flandre. Campagne en ligne, composée de 8 reportages incluant des galeries d'images, des articles dans des newsletters, une bannière Vennbahn affichée pendant toute la durée de la campagne et un jeu-concours. Edition : mars-octobre, tirage : 150.000 vues/mois (site internet/newsletters/magazine digital).

Voyages de presse

3.-5.3.2019 :

Werner Claeys, Freelance, voyage de presse réalisé sur le thème de la randonnée dans les Hautes Fagnes. Article paru dans A-Special Outside.

29.-30.3.2019 :

Paul Benjaminse/Benjaminse Uitgeverij, voyage de presse sur la Vennbahn dans le cadre du guide touristique „Véloroute du Soleil“ (nl).

21.6.2019 :

Corno van den Berg, Droomplekken.nl, journaliste-blogueur des Pays-Bas.

14.-18.11.2019 :

Arjan Kruik pour „FreeWheeler Media Productions“, voyage de presse dans le cadre du Stoneman.

ORGANES

FONDATION AGENCE DU TOURISME DE L'EST DE LA BELGIQUE

L'Agence du Tourisme des Cantons de l'Est avait été fondée par M. Johann Weynand le 12 décembre 1986 sous forme de Fondation d'utilité publique. Il avait ainsi posé la base de l'organisation du tourisme dans les Cantons de l'Est.

Au fil des années, l'Agence du Tourisme s'est développée en tant qu'organisme officiel du tourisme de droit public, lié par un contrat de gestion avec le Gouvernement de la Communauté germanophone de Belgique. Pour des raisons historiques, l'aménagement du territoire se compose de neuf communes germanophones (Amel, Büllingen, Bütgenbach, Burg-Reuland, Eupen, La Calamine/Kelmis, Lontzen, Raeren et St.Vith) et de deux communes francophones (Malmedy et Waimes). Par conséquent, la stratégie de marketing découle, entre autres, d'accords de coopérations avec la Région wallonne et la Province de Liège.

Le Conseil d'administration de la Fondation Agence du Tourisme de l'Est de la Belgique s'est réuni le 22 mai 2019 pour examiner l'exercice 2018 et le rapport d'activités correspondant. Une réunion extraordinaire a ensuite eu lieu le 9 septembre 2019 pour authentifier la cessation d'activités et de capitaux de la fondation Agence du Tourisme de l'Est de la Belgique à l'asbl Agence du Tourisme des Cantons de l'Est.

Le Conseil d'administration se compose des membres suivants :

Le représentant de la Ministre de la Communauté germanophone, compétente pour le tourisme

Leo **KREINS**

Le représentant du Secrétaire général du Ministère de la Communauté germanophone

Kurt **RATHMES**

Le représentant du Ministre de la Région wallonne, compétent pour le tourisme

Serge **CATHENIS**

La Commissaire générale au tourisme de la Région wallonne

Barbara **DESTRÉE**

Le représentant de la Députation permanente du Conseil provincial de Liège

Julien **MESTREZ**

La représentante du Bureau exécutif de la Fédération du Tourisme de la Province de Liège

Laura **DOHOGNE**

La Commissaire d'arrondissement des Cantons de l'Est
A renoncé au mandat

Pour chacune des communes, 2 représentants des associations de tourisme attachées aux communes de la Communauté germanophone, ainsi que 2 représentants des organisations touristiques des communes de Malmedy et de Waimes

Commune d'Amel

Bernd **NIESSEN**

Ernst **ANDRES**

Commune de Büllingen

Pascal **ROBERT**

Kenny **HERMANN**

Commune de Bütgenbach

Karl-Heinz **SCHMITZ**

Thorsten **MARAITE**

Commune de Burg-Reuland

Vanessa **GREVEN**

Helmut **REUTEN**

Commune d'Eupen

Claudine **BALTUS-BAILLY**

Alfred **KÜCHENBERG**

Commune de La Calamine/ Kelmis

Claudia **EICKHOFF**

Sylvie **FABECK**

Commune de Lontzen

Roger **FRANSSEN**

Dieter **MARICHAL**

Commune de Malmedy

Jean **MAUS**
Bernard **THOMÉ**

Commune de Raeren

Nick **VLAEMINCK**
Richard **ORBAN**

Commune de Sankt Vith

Helmut **FRIEDRICHS**
Ernst **PAULIS**

Commune de Waimes

Daniel **LERHO**
Michel **PAQUAY**

Un représentant des autres associations affiliées à l'extérieur de l'entité territoriale

Albert **STASSEN**, RSI 3 Frontières

Un représentant nommé par le Conseil communal de chacune des communes

Commune d'Amel

Sabrina **SCHRAUBEN-HENNEN**

Commune de Büllingen

Vanessa **RAUW**

Commune de Bütgenbach

Manuel **DOLLENDORF**

Commune de Burg-Reuland

Ralph **SCHWALL**

Commune d'Eupen

Raphaël **POST**

Commune de La Calamine/Kelmis

Mirko **BRAEM**

Commune de Lontzen

Patrick **THEVISSEN**

Commune de Malmedy

Claude **BRUHL**

Commune de Raeren

Joachim **VAN WEERSTH**

Commune de Sankt Vith

Jana **MÜSCH - JANOVCOVÁ**

Commune de Waimes

Irène **KLEIN**

Le Comité directeur de la Fondation Agence du Tourisme de l'Est de la Belgique s'est réuni les 15 février, 29 mars et 26 avril 2019.

Il se compose des membres suivants :

Le Président élu par le Conseil d'administration

Thorsten **MARAITE**

Le représentant de la Ministre de la Communauté germanophone, compétente pour le tourisme

Leo **KREINS**

Le représentant du Secrétaire général du Ministère de la Communauté germanophone

Kurt **RATHMES**

Le représentant du Ministre de la Région wallonne, compétent pour le tourisme

René **COLLIN**

La Commissaire générale au tourisme de la Région wallonne

Barbara **DESTRÉE**

Les Echevins du tourisme des 11 communes affiliées

Commune d'Amel

Stephan **WIESEMES**

Commune de Büllingen

Reinhold **ADAMS**

Commune de Bütgenbach

Martha **LIMBURG - COLLAS**

Commune de Burg-Reuland

Erika **THEIS**

Commune d'Eupen

Katrin **JADIN**

Commune de La Calamine/ Kelmis

Mirko **BRAEM**

Commune de Lontzen

José **GROMMES**

Commune de Malmedy

André **DENIS**

Commune de Raeren

Joachim **VAN WEERSTH**

Commune de Sankt Vith

Anne-Marie **HÖNDERS - HERMANN**

Commune de Waimes

Christophe **THUNUS**

Le Conseil de direction de la Fondation Agence du Tourisme de l'Est de la Belgique s'est réuni pour la dernière fois le 30 janvier 2019.

Il se compose du Président, des 2 Vice-Présidents, du Représentant de la Ministre du Tourisme de la Communauté germanophone et de la Directrice de l'ATEB.

La Fondation a été officiellement dissoute le 17 décembre 2019 sur décision du tribunal à Eupen.

ASBL AGENCE DU TOURISME DES CANTONS DE L'EST

L'asbl Agence du Tourisme des Cantons de l'Est a repris les affaires courantes de la Fondation le 1.7.2019. Elle a été créée le 7 novembre 2018, avec pour objectif de poursuivre les missions de la fondation et ainsi la promotion du tourisme dans les Cantons de l'Est et le développement de produits touristiques. Elle conserve également la gestion de la Maison du Tourisme Hautes Fagnes - Cantons de l'Est.

Les missions de sont, entre autres, de :

- réaliser des analyses de marché et des recherches dans le domaine du tourisme,
- soutenir les bureaux d'information touristique,
- promouvoir la région touristique par les principaux canaux de communication que sont les multimédias, la presse, la représentation en foires et des publications propres,
- organiser des voyages dans les Cantons de l'Est,
- aider au développement du tourisme, par le conseil, la planification et le développement de projets touristiques.

POURQUOI UNE ASBL ?

L'objectif est d'inclure des prestataires privés dans les organes de décision. Une gestion plus souple des statuts était dès lors nécessaire (les statuts d'une fondation ne peuvent être modifiés que par l'intervention d'un notaire et sur approbation du Ministre de la Justice). La Région wallonne exige par ailleurs que toutes les Maisons du Tourisme soient organisées en asbl.

Une fondation ne peut pas être transformée en une autre entité juridique. Il était dès lors nécessaire de déterminer une date de fin. En a suivi l'inscription de la nouvelle asbl au registre des commerces sous le n° d'entreprise BE 0715 454 578.

MEMBRES FONDATEURS

Isabelle **WEYKMANS**,
Ministre du tourisme de la Commu-
nauté germanophone de Belgique

Stephan **WIESEMES**,
Echevin du tourisme de la commune
d'Amel et Président du Dachver-
band für Tourismus und Kultur der
Gemeinde Amel VoG

Wolfgang **REUTER**,
Echevin du tourisme de la commune
de Büllingen

Petra **VEITHEN**,
Ancienne Echevine du tourisme
de la commune de Bütgenbach et
Présidente du Dachverband für
Tourismus der Gemeinde Bütgen-
bach VoG

André **KLEIS**,
Ancien Echevin du tourisme de la
commune de Burg-Reuland et Prési-
dent du Dachverband für Tourismus
der Gemeinde Burg-Reuland VoG

Michael **SCHOLL**,
Ancien Echevin du tourisme de la
commune d'Eupen

Alfred **KÜCHENBERG**,
Président du Rat für Stadtmarketing
Eupen

Max **MUNNIX**,
Ancien Echevin du tourisme de la
commune de La Calamine/Kelmis

André-Hubert **DENIS**,
Echevin du tourisme de la commune
de Malmedy

Alfred **LECERF†**,
Ancien Bourgmestre de la commu-
ne de Lontzen

Joachim **VAN WEERSTH**,
Echevin du tourisme de la commune
de Raeren et Président du Dachver-
band für Tourismus der Gemeinde
Raeren VoG

René **HOFFMANN**,
Ancien Echevin du tourisme de la
commune de Sankt Vith et Prési-
dent du Dachverband für Tourismus
der Gemeinde Sankt Vith VoG

Stany **NOËL**,
Ancien Echevin du tourisme de la
commune de Waimes

CONSEIL D'ADMINISTRATION

Ont été désignés comme membres du Conseil d'administration pour une durée de 6 mois :

Thorsten **MARAITE**, Président

Leo **KREINS**, Représentant du Gouvernement de la Communauté germanophone (jusqu'au 30.09.2019)

Max **MUNNIX**, Représentant du Gouvernement de la Communauté germanophone (à pd 30.09.2019)

Ont été désignés comme membres du Conseil d'administration – représentants des communes pour une durée de 2 ans :

Michael **SCHOLL**, Représentant des communes du nord des CE (jusqu'au 11.02.2019)

Katrin **JADIN**, Représentant des communes du nord des CE (à pd 11.02.2019)

André-Hubert **DENIS**, Représentant des communes de Malmedy et Waimes

Stephan **WIESEMES**, Représentant des communes du sud des CE

A été désignée comme Directrice: Sandra **DE TAEYE**

Le Conseil d'administration s'est réuni les 15 février, 29 mars, 26 avril, 24 mars, 21 juin, 10 juillet, 9 août, 13 septembre, 8 novembre, 13 décembre 2019. Les Echevins du tourisme des communes affiliées sont invités aux réunions, avec une voix consultative.

MEMBRES

Fin de l'année 2019, l'asbl compte 174 membres.

Les prestataires du tourisme ont le pouvoir de s'impliquer dans des comités thématiques et de participer aux décisions au sujet des actions et mesures. L'objectif est d'utiliser les fonds de l'Agence du Tourisme des Cantons de l'Est de manière efficace et appropriée, en fonction des besoins des prestataires touristiques.

Madame Micha Noël, Cottage 33 (Eupen) et Monsieur Pascal Robert, Hôtel Eifeler Hof (Manderfeld) ont été désignés comme Présidents des comités 'randonnée' et 'vélo' lors de l'Assemblée générale en juin 2019. Un Comité consultatif des Syndicats d'initiative est en préparation.

Le 9 décembre 2019, les membres des conseils ont approuvé le plan d'action 2020 de l'Agence du Tourisme des Cantons de l'Est.

MEMBRES EFFECTIFS*

HÔTELS

- Hôtel Amel Mitte, Amel
- Hôtel Müller, Amel/Heppenbach
- Hôtel Drosson, Büllingen/Wirtzfeld
- Hôtel Eifeler Hof, Büllingen/Manderfeld
- Hôtel Haus Tiefenbach, Büllingen
- Hôtel Holzheimer Hütte, Büllingen/Holzheim
- Hôtel International, Büllingen
- Paulis Bistro + Hôtel, Büllingen/Weckerath
- Hôtel Burg Hof, Burg-Reuland
- Hôtel Dreiländerblick, Burg-Reuland/Ouren
- Hôtel Paquet, Burg-Reuland/Lascheid
- Hôtel-Restaurant Zur Alten Mühle, Burg-Reuland/Lützkampen
- Hôtel Ulftaler Schenke, Burg-Reuland
- Hôtel Val de l'Our, Burg Reuland
- Hôtel Au Printemps, Bütgenbach/Nidrum
- Hôtel Bütgenbacher Hof SA, Bütgenbach
- Hôtel du Lac, Bütgenbach
- Hôtel Eifelland, Bütgenbach
- Hôtel Lindenhof, Bütgenbach/Weywertz
- Hôtel Vier Jahreszeiten, Bütgenbach/Nidrum
- Sporthotel Worriken, Bütgenbach
- Hôtel Ambassador, Eupen
- Hôtel Sleepwood, Eupen
- Park Hotel, La Calamine/Kelmis
- Hôtel Albert Ier, Malmedy
- Hôtel du Moulin, Malmedy/Ligneuville
- Hôtel Le Val d'Arumont, Malmedy/Arumont
- Hôtel L'Esprit Sain, Malmedy
- Hôtel Eifeler Hof, Raeren
- Hôtel-Restaurant Tychon SA, Raeren/Eynatten
- Hôtel-Restaurant Zum Onkel Jonathan, Raeren
- Hôtel Ibis budget Aachen Raeren Grenze, Raeren/Lichtenbusch
- Hôtel Alte Schmiede, Sankt Vith/Schönberg
- Hôtel Am Steineweiher, Sankt Vith
- Hôtel Pip-Margraff, Sankt Vith
- Hôtel Zum Buchenberg, Sankt Vith/Rodt
- Hôtel Zum Burghof, Sankt Vith/Schönberg
- Hôtel Zur Post, Sankt Vith
- Appart-Hôtel Dry les Courtis, Waimes/Robertville
- Hôtel Au Cheval Blanc, Waimes
- Hôtel des Bains, Waimes/Robertville
- Hôtel Hotleu, Waimes
- Hôtel La Chaumière du Lac, Waimes/Ovifat
- Hôtel Le Cyrano, Waimes

* au 31.12.2019

AUBERGES

- KUZ Begegnungszentrum, Burg-Reuland
- Gîte Kaleo d'Eupen, Eupen
- Gîte Kaleo Haus Stockem, Eupen
- Auberge de Jeunesse Hautes Fagnes, Malmedy/Bévercé
- Gîte Kaleo des Hautes Fagnes, Waimes/Ovifat
- Auberge de Jeunesse Eifel-Ardennen, Sankt Vith

CHAMBRES D'HÔTES

- De Eifelhoeve, Amel/Herresbach
- B&B Silberhütte, Büllingen/Hünningen
- B&B The Place2Beer, Büllingen/Rocherath
- Hof Kriemisch, Büllingen/Lanzerath
- Pension Haus Hadch, Eupen
- La Ferme du Père Eugène, Malmedy/Xhoffraix
- B&B Landhauszimmer, Raeren
- Berliner Hof Boarding House, Sankt Vith
- Chambre d'hôtes Fickers, Sankt Vith
- Gut Eidt SA, Sankt Vith/Wallerode
- Vegder Kulinarium V.K. B&B, Sankt Vith
- B&B La Petite Roer, Waimes/Sourbrodt
- La Nuit d'Or, Waimes/Thirimont
- La Romance du Lac, Waimes/Ovifat

VILLAGES DE VACANCES

- Camping - Chalets Waldesruh, Amel/Kaiserbaracke
- Centre sportif et de loisirs Worriken, Bütgenbach
- Val d'Arumont, Malmedy/Arumont

GÎTES ET MEUBLES DE TOURISME

- Altes Backhaus, Amel/Montenau
- Am Biert, Amel/Schoppen
- Ferienhaus Schaus, Amel
- HansHaus, Amel/Heppenbach
- Landidylle Krimmels, Amel/Möderscheid
- Zur Alten Linde, Amel/Deidenberg
- Ferienhaus Haep - Eifelblick, Büllingen/Merlscheid
- Ferienhaus Mühlenberg, Büllingen/Manderfeld
- Schmidt Cottage, Büllingen/Wirtzfeld
- Snowviewlodge, Büllingen/Medendorf
- Vakantiewoning-pype, Büllingen/Hünningen
- Ferienhaus Marx, Burg-Reuland/Dürler
- Fleur de Lys, Burg-Reuland/Dürler
- Haus Engel, Burg-Reuland/Steffeshausen
- Souvenirs d'Ouren, Burg-Reuland/Ouren
- Haus Arnika, Bütgenbach
- Beverly Weekend, Bütgenbach
- Cottage 33 Eupen, Eupen
- Ferienwohnung „Sweet Home“, Eupen
- Aux Rêves de la Honien, Lontzen/Herbesthal
- Hof Luterberg - Am Bach, Lontzen
- A l'Orée du Waud, Malmedy/Ligneuville
- Fleur des Bois, Malmedy/Ligneuville
- Gîte Marialf, Malmedy/Xhoffraix
- La Linaigrette, Malmedy/Longfaye
- Gut Stangs, Raeren/Eynatten
- Casa Maria, Sankt Vith

- Dojo-Haus, Sankt Vith/Recht
- Ferienhaus Hühwels-Kessler, Sankt Vith/Schönberg
- Ferienwohnung Müllers, Sankt Vith/Schlierbach
- Zum Burgknopf, Sankt Vith/Lommersweiler
- Curtis Amblava, Waimes/Onderval
- Résidence d'OI Vich périr, Waimes/Thirimont
- La Cachette, Waimes/Ovifat
- Röd Hus, Waimes/Sourbrodt
- Ferme du Père Louis, Waimes/Thirimont
- Lodge du Lac, Waimes/Robertville

CAMPINGS

- Camping Oos Heem, Amel/Deidenberg
- Camping Hohenbusch, Burg Reuland/Grüfflingen
- Camping Worriken, Bütgenbach
- Camping Grotte des Nains, Malmedy/Bévercé
- Camping Wiesenbach, Sankt Vith/Wiesenbach
- Camping Anderegg, Waimes/Bruyères

LIEUX D'EXCURSION

- Actionzone, Amel/Deidenberg
- Montenauer Schinkenräucherei, Amel/Montenau
- Ardenner Cultour Boulevard, Büllingen/Hergersberg
- Outdoor Activity Astrid Vliegen, Büllingen
- East Belgium Karting Center, Burg-Reuland/Grüfflingen
- Ruines du Château de Burg-Reuland, Burg-Reuland
- Herba Sana, Bütgenbach/Elsenborn
- Railbike Hautes Fagnes, Bütgenbach/Leykaul
- Musée de la ville d'Eupen, Eupen
- Karting Eupen, Eupen
- Centre touristique du Barrage de la Vesdre, Eupen
- IKOB – Musée d'Art contemporain, Eupen
- Museum Vieille Montagne, La Calamine/ Kelmis
- Bowling 362, Malmedy
- Brasserie de Bellevaux, Malmedy/Bellevaux
- Sniperzone, Malmedy/Chôdes
- Baugnez 44 - Historical Center, Malmedy/Baugnez
- Escape Challenge Malmedy, Malmedy
- Le Malmundarium asbl, Malmedy
- Musée de la Poterie asbl, Raeren
- Musée d'histoire régionale „Zwischen Venn und Schneifel“ asbl, Sankt Vith
- L'Ardoisière asbl, Sankt Vith/Recht
- Centre de loisirs Tomberg, Sankt Vith/Rodt
- Ardenne Activity sprl, Waimes/Ovifat
- Belgium Peak Beer SA, Waimes/Sourbrodt
- Château de Reinhardstein asbl, Waimes/Ovifat
- Maison du Parc Botrange, Waimes/Sourbrodt
- Eastern Valley Activities, Waimes/Ondenval
- Lac de Robertville, Waimes/Robertville

MEMBRES CONSULTATIFS*

- Le Ministre en charge du Tourisme de la Région Wallonne ou son Représentant
- le Conseil Provincial de la Province de Liège
- Les Syndicats d'initiative des Cantons de l'Est :
 - Verkehrsverein Hauset
 - VV Eynatten VoG
 - Interessengemeinschaft Bütgenbach-Berg
 - Office du Tourisme „le Pays des Hautes Fagnes Waimes“
 - RSI Malmedy
 - RSI Robertville
 - Verkehrs und Verschönerungsverein Meyerode-Herresbach-Medell VoG
 - Verkehrsverein Born
 - Verkehrsverein Elsenborn-Nidrum VoG
 - Verkehrsverein Ourquelle VoG
 - Verkehrsverein Reuland-Ouren
 - Verkehrsverein Schönberg
 - Verkehrsverein VVE
 - Verkehrsverein Walhorn
 - Verkehrsverein Kelmis VoG
 - VoG „Wald und Tal“
 - Verkehrsverein Herbesthal
 - Verkehrsverein Lontzen
 - Verkehrsverein Raeren
 - Werbe- und Kulturausschuss Amel-Eibertingen-Valender
 - Werbeverein Wirtzfeld VoG

* au 31.12.2019

MANDATS

ASBL AGENCE DU TOURISME DES CANTONS DE L'EST

Coopérations régionales

- Parc naturel Hautes Fagnes - Eifel
- Wirtschaftsförderungsgesellschaft
- GAL Entre Vesdre et Gueule
- GAL 100 Villages – 1 Avenir
- Contrat de rivière Amblève/Rour
- Contrat de rivière Vesdre

Coopérations nationales

- Fédération du Tourisme de la Province de Liège
- Wallonie Bruxelles Tourisme
- Logis de Belgique

Coopérations internationales

- GEIE Marketing Ardenne-Eifel

MAISON DU TOURISME HAUTES FAGNES – CANTONS DE L'EST

Coopérations nationales

- Fédération du Tourisme de la Province de Liège
- Wallonie Bruxelles Tourisme

PERSONNEL



Sandra **DE TAEYE**
sandra.detaeye@ostbelgien.eu



Dany **HECK**
dany.heck@ostbelgien.eu



Kevin **BODARWÉ**
kevin.bodarwe@ostbelgien.eu



René **HANSEN**
rene.hansen@ostbelgien.eu



Claudine **LEGROS**
claudine.legros@ostbelgien.eu



Caroline **MASSOTTE**
caroline.massotte@ostbelgien.eu



Andrea **MICHAELIS**
andrea.michaelis@ostbelgien.eu



Alexandra **SCHANK**
alexandra.schank@ostbelgien.eu



Christoph **HENDRICH**
christoph.hendrich@ostbelgien.eu



Helen **HOFFMANN**
helen.hoffmann@ostbelgien.eu

Mme Jeanine Schommer, comptable de l'ATCE, a pris sa retraite en octobre 2019. Mme Linda Margrève, Maison du Tourisme Hautes Fagnes - Cantons de l'Est, et Mme Darinka Murmann, Marketing ATCE, ont quitté l'ATCE de leur plein gré respectivement en septembre 2019 et avril 2020.



Christiane **SCHLECK**
christiane.schleck@ostbelgien.eu



Jef **SCHUWER**
jef.schuwer@ostbelgien.eu



Jörg **WEISHAUPT**
joerg.weishaupt@ostbelgien.eu



Ostbelgien

Cantons de l'Est · Oostkantons

Mentions légales

Agence du Tourisme des Cantons de l'Est asbl

Sandra De Taeye

Directrice

Hauptstraße 54 – 4780 Sankt Vith

+32 80 22 76 64 – info@ostbelgien.eu

www.ostbelgien.eu

Coordination :

Claudine Legros

Photos :

Markus Balkow

Christian Charlier

Dominik Ketz

P-A Massotte

Arduenna Stoneman/Dennis Stratmann

Agence du Tourisme des Cantons de l'Est

Design :

JCW Communication

Print :

Kliemo 05/2020

www.ostbelgien.eu